



INSTITUTO REGIONAL DE ENFERMEDADES NEOPLÁSICAS

“Dr. LUIS PINILLOS GANOZA” IREN NORTE

INDICADORES HOSPITALARIOS AÑO 2018

**TRUJILLO
MARZO 2019**

Dr. Marco Gálvez Villanueva
Director Ejecutivo de IREN NORTE

Dra. Charito del Pilar Reyna Segura
Jefe de la Unidad de Epidemiología, Estadística e Informática

Elaborado por:

Lic. Vilma Yovanna Corasma Uñurucu
Responsable del Área de Estadística

INDICE

	Pág.
PRESENTACION	3
I. INDICADORES DE MORBILIDAD	4
II. INDICADORES DE ADMISIÓN	6
III. INDICADORES DE CONSULTA EXTERNA	9
IV. INDICADORES DE CENTRO QUIRÚRGICO	14
V. INDICADORES DE HOSPITALIZACIÓN	19
VI. INDICADORES DE EMERGENCIA	22
VII. INDICADORES DE PROCEDIMIENTOS	23
VIII. INDICADORES DE EXÁMENES AUXILIARES	24

INTRODUCCION

En la gestión de los servicios de salud, el control de la calidad de la atención médica comprende un conjunto de procedimientos dirigidos a verificar que las actividades relacionadas con la atención de los usuarios se desarrollen en las mejores condiciones de calidad, calidez y eficiencia optimizando al máximo la capacidad resolutive del establecimiento de salud, con la finalidad de responder a la demanda requerida por la población que requiere de nuestros servicios oncológicos.

El control de la gestión hospitalaria es importante porque sirve a quienes las dirigen, para saber si sus objetivos y metas se están cumpliendo. Este control se realiza en tres pasos sucesivos: la valoración del desempeño institucional, su comparación con una norma o estándar y la toma de decisiones para mejorar los procesos. En consecuencia para realizar un buen control es necesario contar con planes, normas, indicadores y estándares que nos permita hacer una medición objetiva.

Las diferentes etapas del control son la supervisión, el monitoreo y la evaluación y para que esto sea objetivo, es necesario contar con indicadores, que son medidas resumen que facilitan la cuantificación del desempeño de la institución, proporciona las bases para el análisis y evaluación de la gestión y para la toma de decisiones se respaldada en la evidencia, la planificación y la programación en salud.

Los indicadores hospitalarios proporcionan datos sobre la disponibilidad de camas, la producción de servicios, así como la morbimortalidad atendida. La interpretación integral de todos, brinda una información mucho más real de las condiciones de atención y uso de recursos de la institución, lo que esperamos que se alcance con el Boletín de Indicadores Hospitalarios del IREN NORTE año 2018, elaborado por el área de Estadística.

I. INDICADORES DE MORBILIDAD

Cuadro N° 1
Frecuencia de Neoplasias Malignas según tipo de diagnóstico. IREN Norte Año 2018

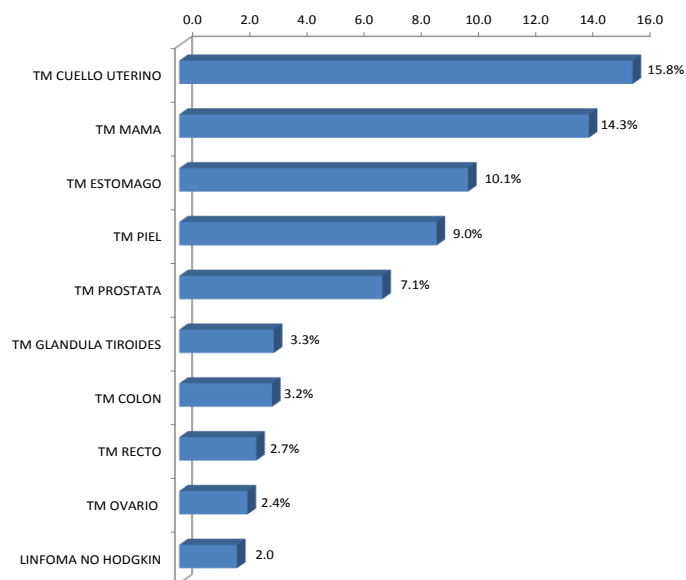
NEOPLASIAS MALIGNAS	M	F	Nº	%
TOTAL	583	1052	1635	100
TM CUELLO UTERINO	0	259	259	15.8
TM MAMA	2	232	234	14.3
TM ESTOMAGO	94	71	165	10.1
TM PIEL	63	84	147	9.0
TM PROSTATA	116	0	116	7.1
TM GLANDULA TIROIDES	11	43	54	3.3
TM COLON	19	34	53	3.2
TM RECTO	19	25	44	2.7
TM OVARIO	0	39	39	2.4
LINFOMA NO HODGKIN	18	15	33	2.0
TM VESICULA BILIAR	6	24	30	1.8
TM PANCREAS	10	20	30	1.8
TM DE SITIOS NO ESPECIFICADOS	13	17	30	1.8
TM TEJ.CONJUNTIVO Y TEJ.BLANDO	13	16	29	1.8
TM ENDOMETRIO	0	27	27	1.7
TM VEJIGA	23	4	27	1.7
TM TESTICULO	24	0	24	1.5
TM RIÑON	16	8	24	1.5
MELANOMA MALIGNO	10	11	21	1.3
TM ANO Y DEL CONDUCTO ANAL	6	12	18	1.1
LEUCEMIA	9	8	17	1.0
TM PULMON	6	10	16	1.0
TM CONJUNTIVA	11	5	16	1.0
TM HIGADO	5	9	14	0.9
TM PENE	13	0	13	0.8
TM VULVA	0	12	12	0.7
MIELOMA MULTIPLE	8	4	12	0.7
TM LARINGE	8	3	11	0.7
TM HUESOS Y CARTILAGOS ARTICULARES	8	2	10	0.6
TM ESOFAGO	7	2	9	0.6
TM VIAS BILIARES	5	4	9	0.6
ENFERMEDAD DE HODGKIN	3	5	8	0.5
TM ENCIA	4	3	7	0.4
TM LENGUA	4	2	6	0.4
TM GLANDULA PAROTIDA	2	4	6	0.4
TM UNION RECTOSIGMOIDES	2	4	6	0.4
TM PALADAR	5	0	5	0.3
SARCOMA DE KAPOSI	5	0	5	0.3
TM VAGINA	0	5	5	0.3
TM PLACENTA	0	5	5	0.3
TM ENCEFALO	4	1	5	0.3
TM OROFARINGE	1	3	4	0.2
TM INTESTINO DELGADO	2	2	4	0.2
TM SENO MAXILAR	2	1	3	0.2
TM UTERO	0	3	3	0.2
TM PELVIS RENAL	0	3	3	0.2
TM BOCA	0	2	2	0.1
TM FARINGE	0	2	2	0.1
TM ORGANOS DIGESTIVOS	2	0	2	0.1
TM RETROPERITONEO	1	1	2	0.1
TM GLANDULA SALIVAL MAYOR	0	1	1	0.1
TM AMIGDALA	0	1	1	0.1
TM NASOFARINGE	0	1	1	0.1
TM FOSA NASAL Y DEL OIDO MEDIO	1	0	1	0.1
TM MEDIASTINO	1	0	1	0.1
TM NERVIOS PERIFERICOS Y DEL S.N.AUTONOMO	0	1	1	0.1
TM TROMPA DE FALOPIO	0	1	1	0.1
TM URETRA	1	0	1	0.1
TM OTROS SITIOS Y DE SITIOS MAL DEFINIDOS	0	1	1	0.1

FUENTE: HCI-Base de Datos SISINEN-IREN NORTE

Durante el año 2018 se abrieron 2,898 Historias Clínicas, de las cuales 1,635 pacientes (56%) tuvieron diagnóstico de neoplasia maligna. Las neoplasias más frecuentes fueron cáncer de cuello uterino con 259 casos (15.8%), seguido el cáncer de mama con 234 casos (14.3%), cáncer de estómago con 165 casos (10.1%), cáncer de piel con 147 casos (9.0%) y cáncer de próstata con 116 casos (7.1%). Dentro de las 15 primeras causas se encuentra TM primario desconocido (1.8%), explicable por el diagnóstico tardío o falta de estudios diagnósticos previos que pudiesen haber confirmado el órgano de origen del cáncer en estos casos.

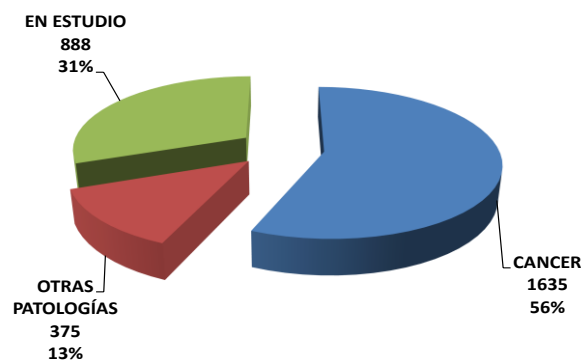
De las 2,898 Historias Clínicas abiertas, 888 (31%) se encuentran aún en estudio para descartar cáncer y se ha descartado el diagnóstico de neoplasia maligna en 375 casos (13%).

Gráfico N° 1
Principales Neoplasias Malignas. IREN NORTE Año 2018



FUENTE: HCI-Base de Datos SISINEN-IREN NORTE

Gráfico N° 2
Frecuencia de historias clínicas abiertas según diagnóstico. IREN NORTE Año 2018



FUENTE: HCI-Base de Datos SISINEN-IREN NORTE

II. INDICADORES DE ADMISIÓN

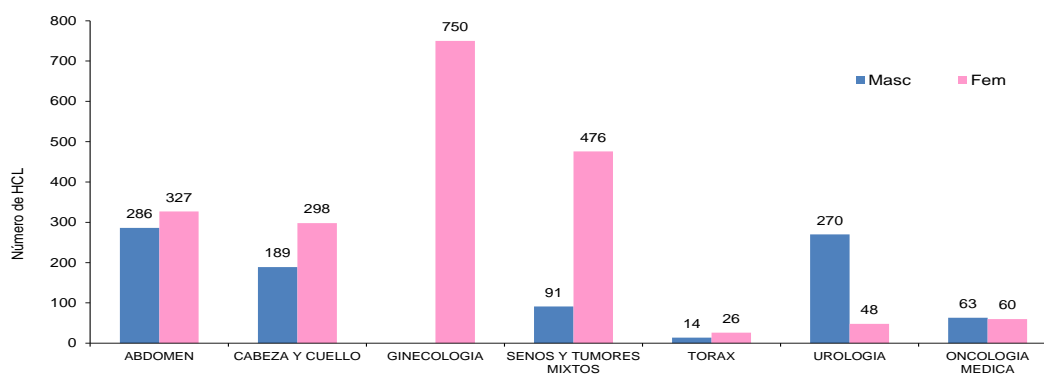
De las 2,898 historias clínicas abiertas en el año 2018, el Servicio de Cirugía Ginecológica es el que mayor número de historias clínicas ha abierto: 750 (25.9%), seguido el Servicio de Cirugía en Abdomen con 613 (21.2%) y el Servicio de Cirugía de Senos y Tumores Mixtos con 567 (19.6%) historias clínicas abiertas.

Cuadro Nº 2
Apertura de historias clínicas según servicios. IREN NORTE Año 2018

APERTURA DE HISTORIAS CLÍNICAS POR SERVICIO MEDICO					
Servicios	Masc	Fem	TOTAL	%	RAZÓN F/M
TOTAL	913	1985	2898	100	2.2
ABDOMEN	286	327	613	21.2	1.1
CABEZA Y CUELLO	189	298	487	16.8	1.6
GINECOLOGÍA		750	750	25.9	-
SENOS Y TUMORES MIXTOS	91	476	567	19.6	5.2
TORAX	14	26	40	1.4	1.9
UROLOGÍA	270	48	318	11.0	0.2
ONCOLOGÍA MEDICA	63	60	123	4.2	1.0

FUENTE: HCl-Base de Datos SISINEN-IREN NORTE

Gráfico Nº 3
Número de historias clínicas según servicios y sexo. IREN NORTE Año 2018



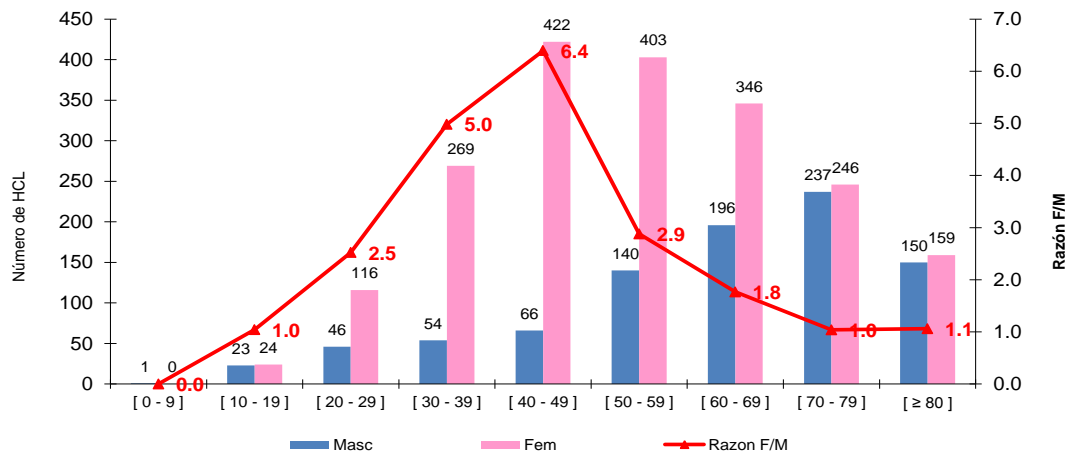
FUENTE: HCl-Base de Datos SISINEN-IREN NORTE

Cuadro Nº 3
Apertura de historias clínicas por grupos de edad. IREN Norte Año 2018

APERTURA DE HISTORIAS CLÍNICAS POR GRUPO DE EDAD					
Grupo de Edad	Masc	Fem	TOTAL	%	RAZÓN F/M
TOTAL	913	1985	2898	100	2.2
[0 - 9]	1	0	1	0.0	0.0
[10 - 19]	23	24	47	1.6	1.0
[20 - 29]	46	116	162	5.6	2.5
[30 - 39]	54	269	323	11.1	5.0
[40 - 49]	66	422	488	16.8	6.4
[50 - 59]	140	403	543	18.7	2.9
[60 - 69]	196	346	542	18.7	1.8
[70 - 79]	237	246	483	16.7	1.0
[≥ 80]	150	159	309	10.7	1.1

FUENTE: HCl-Base de Datos SISINEN-IREN NORTE

Gráfico N° 4
Número de historias clínicas por grupos de edad y sexo. IREN Norte Año 2018



FUENTE: HCI-Base de Datos SISINEN-IREN NORTE

En cuanto a las características demográficas de los pacientes con historias clínicas aperturadas durante el año 2018, tenemos que en su mayoría son de sexo femenino, con una razón F/M de 2.2; siendo en el grupo etario de 40 a 49 años de edad, la razón F/M de 6.4, seguido el grupo etario de 30 a 39 años con una razón F/M de 5.0.

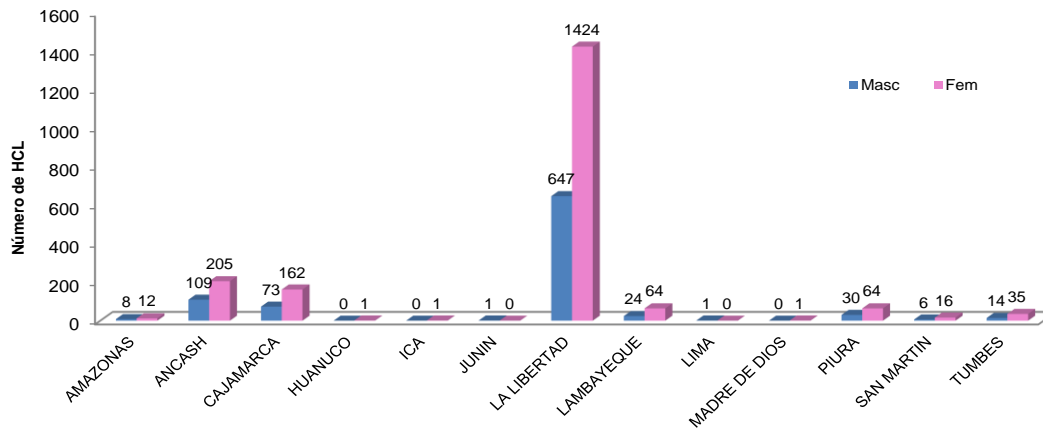
En cuanto al grupo de edad con mayor número de historias clínicas aperturadas fueron del grupo etario de 50 a 59 años de edad con 543 (18.7%), seguido los de 60 a 69 años con 542 (18.7%) y los de 40 a 49 años con 488 (16.8%), lo que muestra que la población que está acudiendo al Instituto por primera vez son adultos y adultos mayores, el grupo de mayor riesgo.

Cuadro N° 4
Apertura de historias clínicas según lugar de procedencia. IREN NORTE Año 2018

APERTURA DE HISTORIAS CLÍNICAS SEGÚN PROCEDENCIA					
Procedencia	Masc	Fem	TOTAL	%	RAZÓN F/M
TOTAL	913	1985	2898	100	2.2
AMAZONAS	8	12	20	0.7	1.5
ANCASH	109	205	314	10.8	1.9
CAJAMARCA	73	162	235	8.1	2.2
HUANUCO	0	1	1	0.0	-
ICA	0	1	1	0.0	-
JUNIN	1	0	1	0.0	0.0
LA LIBERTAD	647	1424	2071	71.5	2.2
LAMBAYEQUE	24	64	88	3.0	2.7
LIMA	1	0	1	0.0	0.0
MADRE DE DIOS	0	1	1	0.0	-
PIURA	30	64	94	3.2	2.1
SAN MARTIN	6	16	22	0.8	2.7
TUMBES	14	35	49	1.7	2.5

FUENTE: HCI-Base de Datos SISINEN-IREN NORTE

Gráfico N° 5
Número de historias clínicas según lugar de procedencia y sexo. IREN NORTE Año 2018



FUENTE: HCI-Base de Datos SISINEN-IREN NORTE

La mayoría de la población que acude por primera vez al Instituto, son del departamento de La Libertad con 2,071 (71.5%), seguido el departamento de Ancash con 314 (10.8%) y el departamento de Cajamarca con 235 (8.1%) historias clínicas aperturadas.

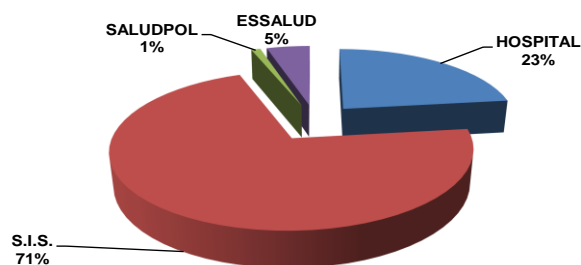
En cuanto a la condición de asegurado de los pacientes con historias clínicas aperturadas en el año 2018, tenemos que la mayoría son pacientes afiliados al Seguro Integral de Salud (SIS): 2,064 (71.2%).

Cuadro N° 5
Apertura de historias clínicas según condición de asegurado. IREN NORTE Año 2018

APERTURA DE HISTORIAS CLÍNICAS SEGÚN CONDICIÓN DE SEGURO					
Condición	Masc	Fem	TOTAL	%	RAZÓN F/M
TOTAL	913	1985	2898	100	2.2
HOSPITAL	202	466	668	23.1	2.3
S.I.S.	644	1420	2064	71.2	2.2
SALUDPOL	11	18	29	1.0	1.6
ESSALUD	56	81	137	4.7	1.4

FUENTE: HCI-Base de Datos SISINEN-IREN NORTE

Gráfico N° 6
Porcentaje de historias clínicas según condición de asegurado. IREN NORTE Año 2018



FUENTE: HCI-Base de Datos SISINEN-IREN NORTE

III. INDICADORES DE CONSULTA EXTERNA

Durante el año 2018 se atendieron 14,589 pacientes y se realizaron 45,563 atenciones, siendo la concentración de atenciones por pacientes en los servicios médicos de 3.1 en promedio, es decir, durante el año 2018 cada paciente en promedio ha sido atendido en tres oportunidades en nuestros servicios.

En cuanto al número de atenciones según servicios, tenemos que el mayor número de atenciones corresponde al Servicio de Oncología Médica con 9,567 (21.0%), seguido el Servicio de Cirugía Ginecológica con 5,885 (12.9%), el Servicio de Cirugía Urológica con 5,095 (11.2%) y el Servicio de Terapia del Dolor con 4,034 (8.9%).

Así mismo, el Servicio de Cirugía Ginecológica atendió el mayor número de pacientes (1,865), seguido el Servicio de Oncología Médica con 1,837 atendidos, el servicio de medicina crítica con 1,457 atendidos y el Servicio de Gastroenterología con 1,407 atendidos.

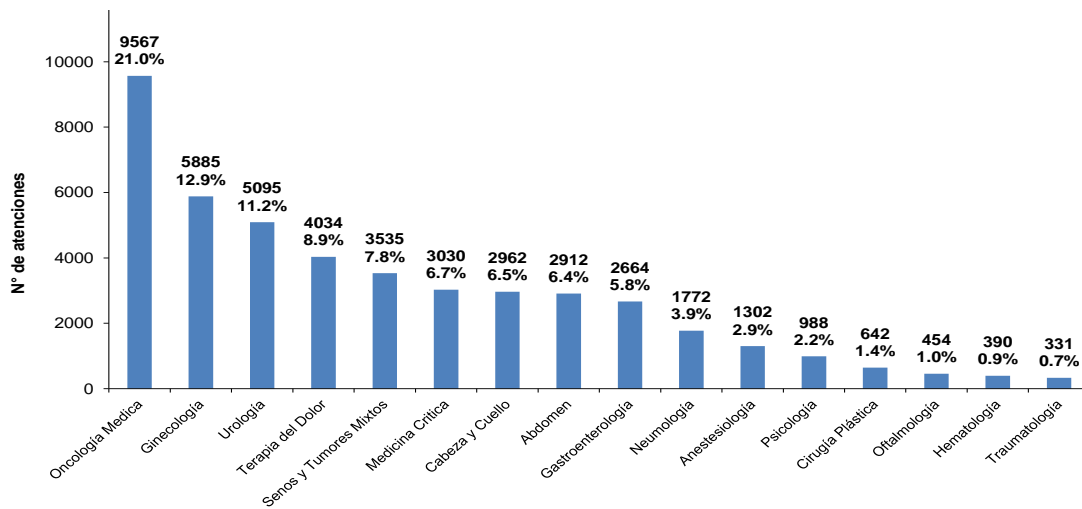
El Servicio con mayor concentración de pacientes atendidos fue el Servicio de Oncología Médica con 5.2 atenciones por paciente, seguido el Servicio de Terapia del Dolor con 5.1 atenciones por paciente, el servicio de Cirugía Urológica con 4.8 atenciones por paciente y los servicios de Cirugía Ginecológica y Senos y Tumores Mixtos con 3.2 atenciones por paciente.

Cuadro N° 6
Número de atendidos y atenciones según servicios. IREN NORTE Año 2018

SERVICIOS MEDICOS	N	R	C	Atendidos (N+R)	Atenciones (N+R+C)	Concentración
TOTAL	8722	5867	30974	14589	45563	3.1
DEPARTAMENTO DE CIRUGÍA						
ABDOMEN	581	379	1952	960	2912	3.0
CABEZA Y CUELLO	511	518	1933	1029	2962	2.9
GINECOLOGÍA	721	1144	4020	1865	5885	3.2
SENOS Y TUMORES MIXTOS	553	563	2419	1116	3535	3.2
UROLOGÍA	411	653	4031	1064	5095	4.8
ESPECIALIDADES QUIRÚRGICAS						
CIRUGÍA PLÁSTICA	174	57	411	231	642	2.8
OFTALMOLOGÍA	115	63	276	178	454	2.6
TRAUMATOLOGÍA	123	33	175	156	331	2.1
DEPARTAMENTO DE ATENCIÓN MÉDICA						
ONCOLOGÍA MÉDICA	913	924	7730	1837	9567	5.2
MEDICINA CRÍTICA	1170	287	1573	1457	3030	2.1
ESPECIALIDADES MÉDICAS						
GASTROENTEROLOGÍA	821	586	1257	1407	2664	1.9
NEUMOLOGÍA	721	197	854	918	1772	1.9
PSICOLOGÍA	259	94	635	353	988	2.8
TERAPIA DEL DOLOR	571	216	3247	787	4034	5.1
OTROS SERVICIOS						
ANESTESIOLOGÍA	957	126	219	1083	1302	1.2
HEMATOLOGÍA	121	27	242	148	390	2.6

FUENTE: HCI-Base de Datos SISINEN-IREN NORTE

Gráfico N° 7
Atenciones en consulta externa según servicios. IREN NORTE Año 2018



FUENTE: HCI-Base de Datos SISINEN-IREN NORTE

El índice de continuadores/nuevos y reingresos fue de 2.1 durante el año 2018, indicando que en promedio por cada paciente nuevo o reingresante hay 2 pacientes continuadores. Los servicios que presentaron mayor índice de atenciones sucesivas durante el año 2018 fueron: Servicio de Cirugía Urológica con 11.4, seguido el Servicio de Oncología Médica con 9.5, el Servicio de Cirugía Ginecológica con 7.2 y el Servicio de Terapia del Dolor con 6.1.

Cuadro N° 7
Indicadores de Consulta Externa por Servicio. IREN NORTE Año 2018

INDICADORES POR SERVICIO MEDICO	Atenciones		C.Repetidas / C.Primeras Vez	Sucesivas / Nuevas	Razón F/M
	N°	%	Continuadores / (Nuevos + Reing.)	(Reing. + Continuador) / Nuevos	Femenino/ Masculino
TOTAL	45563	100.0	2.1	4.2	2.2
DEPARTAMENTO DE CIRUGÍA					
ABDOMEN	2912	6.4	2.0	4.0	1.4
CABEZA Y CUELLO	2962	6.5	1.9	4.8	2.4
GINECOLOGÍA	5885	12.9	2.2	7.2	-
SENOS Y TUMORES MIXTOS	3535	7.8	2.2	5.4	7.0
UROLOGÍA	5095	11.2	3.8	11.4	0.2
ESPECIALIDADES QUIRÚRGICAS					
CIRUGÍA PLÁSTICA	642	1.4	1.8	2.7	2.1
OFTALMOLOGÍA	454	1.0	1.6	2.9	1.1
TRAUMATOLOGÍA	331	0.7	1.1	1.7	1.4
DEPARTAMENTO DE ATENCIÓN MÉDICA					
ONCOLOGÍA MÉDICA	9567	21.0	4.2	9.5	3.6
MEDICINA CRÍTICA	3030	6.7	1.1	1.6	2.1
ESPECIALIDADES MÉDICAS					
GASTROENTEROLOGÍA	2664	5.8	0.9	2.2	2.2
NEUMOLOGÍA	1772	3.9	0.9	1.5	1.5
PSICOLOGÍA	988	2.2	1.8	2.8	6.7
TERAPIA DEL DOLOR	4034	8.9	4.1	6.1	1.4
OTROS SERVICIOS					
ANESTESIOLOGÍA	1302	2.9	0.2	0.4	2.3
HEMATOLOGÍA	390	0.9	1.6	2.2	1.9

FUENTE: HCI-Base de Datos SISINEN-IREN NORTE

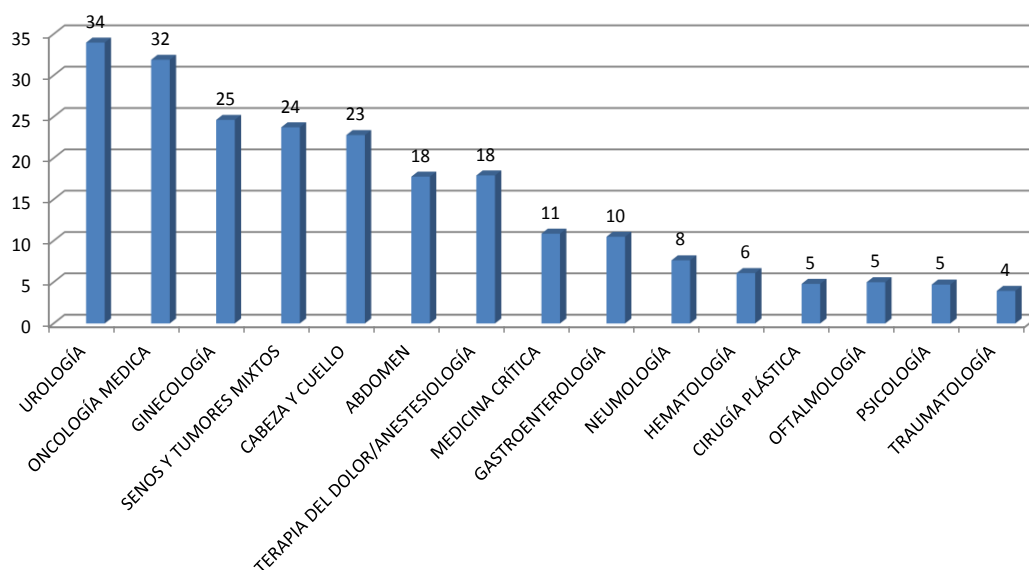
Con respecto al número promedio diario de atenciones por servicio encontramos que el Servicio de Cirugía Urológica realizó en promedio 34 atenciones/día, seguido el Servicio de Oncología Médica con 32 atenciones/día, el Servicio de Cirugía Ginecológica con 25 atenciones/día, el Servicio de Cirugía de Senos y Tumores Mixtos con 24 atenciones/día y el Servicio de Cirugía en Cabeza y Cuello de Cirugía con 23 atenciones/día.

Cuadro N° 8
Promedio diario de atenciones por servicio. IREN NORTE Año 2018

INDICADORES DE CONSULTA EXTERNA POR MEDICO	Nº de Atenciones	Días Atendidos	Promedio Diario Medico
TOTAL	45563	301	151
UROLOGÍA	5095	150	34
ONCOLOGÍA MEDICA	9567	300	32
GINECOLOGÍA	5885	239	25
SENOS Y TUMORES MIXTOS	3535	149	24
CABEZA Y CUELLO	2962	130	23
ABDOMEN	2912	164	18
TERAPIA DEL DOLOR/ANESTESIOLOGÍA	5336	298	18
MEDICINA CRÍTICA	3030	279	11
GASTROENTEROLOGÍA	2664	254	10
NEUMOLOGÍA	1772	232	8
HEMATOLOGÍA	390	64	6
CIRUGÍA PLÁSTICA	642	134	5
OFTALMOLOGÍA	454	91	5
PSICOLOGÍA	988	210	5
TRAUMATOLOGÍA	331	84	4

FUENTE: HCI-Base de Datos SISINEN-IREN NORTE

Gráfico N° 8
Promedio diario de atenciones en consulta externa según servicios. IREN NORTE Año 2018



FUENTE: HCI-Base de Datos SISINEN-IREN NORTE

En relación a las características de los pacientes atendidos en Consulta Externa, se observa que el 68.6% de los pacientes atendidos durante el año 2018 fueron mujeres, siendo la razón F/M de 2.2. El grupo etario de 50 a 59 años de edad se concentró el mayor porcentaje de mujeres atendidas en consulta externa (17.0%), mientras que los hombres atendidos en consulta externa fueron del grupo etario de 70 a 79 años de edad (9.5%), lo que confirma que el cáncer aparece en los hombres de edad más avanzada.

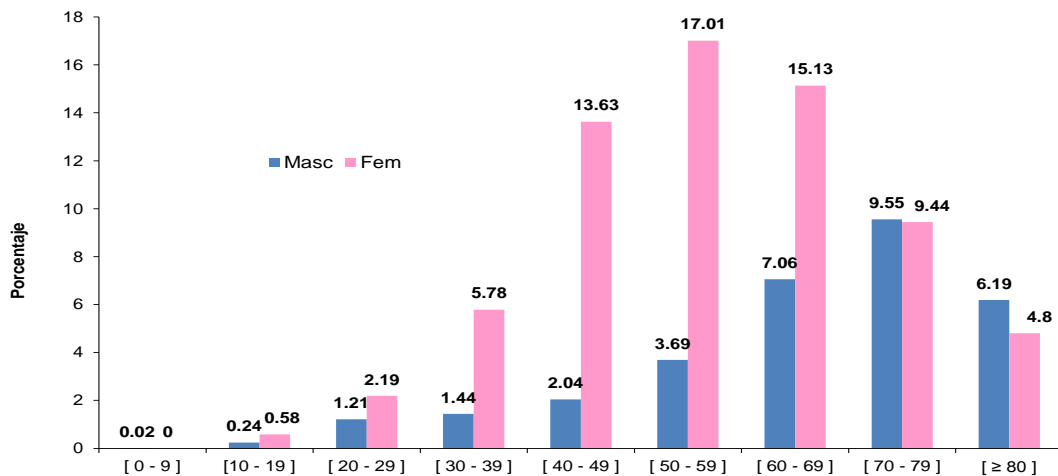
Durante el año 2018, el grupo etario de 50 a 59 años de edad presentó el mayor número de atenciones sucesivas con un índice de 4.5, seguido el grupo etario de 60 a 69 años de edad con un índice de 4.3 y los grupos etarios 40 a 49 años y 70 a 79 años con un índice de 4.2, los hombres tuvieron un mayor índice de atenciones sucesivas (4.8) en el grupo etario de 80 años a más y las mujeres tuvieron un mayor índice de atenciones sucesivas (4.7) en el grupo etario de 50 a 59 años, indicando que un paciente nuevo en un servicio pasa en promedio 4 consultas al año.

Cuadro N° 9
Indicadores de Consulta Externa según edad y sexo. IREN NORTE Año 2018

INDICADORES POR GRUPO DE EDAD Y SEXO	Sexo	Atenciones		C.Repetidas / C.Primer Vez	Sucesivas / Nuevas
		N°	%	Continuadores / (Nuevos + Reing.)	(Reing. + Continuador) / Nuevos
TOTAL	TOTAL	45563	100.0	2.1	4.2
	Masc	14325	31.4	2.2	4.2
	Fem	31238	68.6	2.1	4.2
[0 - 9]	Total	7	0.0	1.3	2.5
	Masc	7	0.0	1.3	2.5
	Fem	0	0.0	-	-
[10 - 19]	Total	373	0.8	2.2	3.1
	Masc	111	0.2	1.4	1.9
	Fem	262	0.6	2.6	3.9
[20 - 29]	Total	1548	3.4	1.9	3.6
	Masc	551	1.2	1.9	3.4
	Fem	997	2.2	1.9	3.7
[30 - 39]	Total	3290	7.2	1.9	4.0
	Masc	657	1.4	2.2	4.1
	Fem	2633	5.8	1.9	3.9
[40 - 49]	Total	7139	15.7	2.2	4.2
	Masc	931	2.0	2.3	3.9
	Fem	6208	13.6	2.1	4.3
[50 - 59]	Total	9433	20.7	2.2	4.5
	Masc	1681	3.7	2.1	3.8
	Fem	7752	17.0	2.2	4.7
[60 - 69]	Total	10113	22.2	2.2	4.3
	Masc	3218	7.1	2.3	4.3
	Fem	6895	15.1	2.1	4.4
[70 - 79]	Total	8653	19.0	2.1	4.2
	Masc	4350	9.5	2.2	4.4
	Fem	4303	9.4	2.0	4.0
[≥ 80]	Total	5007	11.0	2.1	4.0
	Masc	2819	6.2	2.5	4.8
	Fem	2188	4.8	1.7	3.3

FUENTE: HCI-Base de Datos SISINEN-IREN NORTE

Gráfico N° 9
Porcentaje de atenciones en consulta externa según edad y sexo. IREN NORTE Año 2018



FUENTE: HCI-Base de Datos SISINEN-IREN NORTE

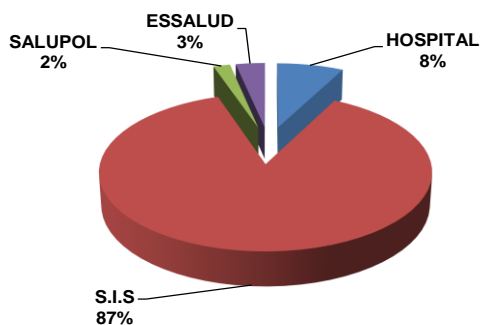
Durante el año 2018, el mayor número de atenciones realizadas en cuanto a la condición de asegurado fueron pacientes afiliados al Seguro Integral de Salud (SIS): 39,805 (87.4%), seguido de pacientes sin seguro de salud con 3,414 (7.5%) atenciones.

Cuadro N° 10
Atenciones en Consulta Externa según condición de asegurado. IREN NORTE Año 2018

INDICADORES POR CONDICIÓN DE SEGURO	Masc	Fem	TOTAL	%	RAZON F/M
TOTAL	14325	31238	45563	100	2.2
HOSPITAL	1090	2324	3414	7.5	2.1
S.I.S.	12299	27506	39805	87.4	2.2
SALUDPOL	341	516	857	1.9	1.5
ESSALUD	595	892	1487	3.3	1.5

FUENTE: HCI-Base de Datos SISINEN-IREN NORTE

Gráfico N° 10
Porcentaje de atenciones en consulta externa según condición de asegurado. IREN NORTE Año 2018

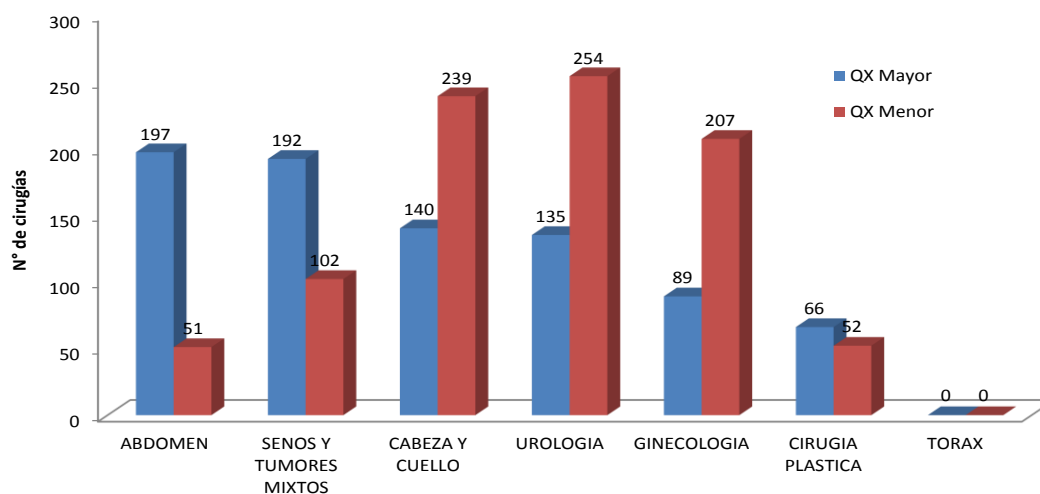


FUENTE: HCI-Base de Datos SISINEN-IREN NORTE

IV. INDICADORES DE CENTRO QUIRÚRGICO

Durante el año 2018 se realizaron 1,724 intervenciones quirúrgicas, de las cuales 819 (48%) fueron cirugías mayores y 905 (52%) cirugías menores. El servicio que realizó mayor número de cirugías mayores fue el Servicio de Cirugía en Abdomen con 197 cirugías y el servicio que realizó mayor número de cirugías menores fue el Servicio de Cirugía Urológica con 254 cirugías.

Gráfico N° 11
Número de intervenciones quirúrgicas según tipo y servicio. IREN Norte Año 2018



FUENTE: HCI-Base de Datos SISINEN-IREN NORTE

Dentro de las cirugías mayores, el Servicio con mayor intervenciones quirúrgicas fue el Servicio de Cirugía en Abdomen con 197 cirugías, las más frecuentes fueron: Hemicolectomía (14.7%), Laparotomía exploradora + Biopsia (13.7%) y Gastrectomía Subtotal (12.7%), en segundo lugar se encuentra el Servicio de Cirugía de Senos y Tumores Mixtos con 192 cirugías, siendo las más frecuentes: Mastectomía Madden (28.6%) y Mastectomía Total (15.6%) y en tercer lugar el Servicio de Cirugía en Cabeza y Cuello con 140 cirugías, siendo las más frecuentes: Tiroidectomía Total (27.1%) y Hemitiroidectomía (21.4%), (Ver cuadro N° 11).

A continuación se detallan las intervenciones quirúrgicas mayores realizadas por los servicios con sus respectivos tiempos operatorios y tiempos de anestesia.

Cuadro N° 11
Número de cirugías mayores según servicios y tiempo operatorio. IREN NORTE Año 2018

Tipo	N°	Tiempo Operación (Promedio en horas)	Tiempo Anestesia (Promedio en horas)
TOTAL	819		
ABDOMEN	197		
Cierre de Ileostomía	2	1h30'	2h10'
Colecistectomía	5	2h29'	3h9'
Colecistectomía + Resección de Trayecto de Fistula + Exploración de Vía Biliar Extrahepática	1	5h30'	5h55'
Colecistectomía Laparoscópica	1	1h45'	2h25'
Colecistostomía	2	0h41'	1h23'
Colecotomía Subtotal + Resección Porción Duodeno y Yeyuno Proximal	1	4h0'	5h0'
Colostomía	12	1h18'	1h58'
Cura Quirúrgica de Eventración	7	1h55'	2h26'
Degastrectomía	1	5h5'	6h5'
Derivación Biliodigestiva en Y de ROUX	7	4h10'	4h58'
Gastrectomía Subtotal	25	4h10'	4h46'
Gastrectomía Total	10	4h56'	5h53'
Gastroenteroanastomosis	10	1h28'	1h59'
Gastrostomía	8	1h51'	2h15'
Hemicolecotomía	29	2h37'	3h21'
Hernioplastia	2	1h30'	2h13'
Ileostomía en Asa Desfuncionante	6	1h28'	1h52'
Laparoscopia Diagnostica	1	0h30'	0h57'
Laparotomía Exploradora c/s Biopsia	27	1h34'	2h4'
Pancreatoduodenectomía	1	7h30'	8h10'
Resección Abdominoperineal	3	3h9'	3h45'
Resección Abdominoperineal + Colpectomía Total + Colostomía Terminal	1	6h25'	7h25'
Resección Anterior de Recto	10	4h14'	5h5'
Resección Intestinal + Yeyunoanastomosis	1	1h45'	2h25'
Resección Tumor de Colon	2	2h5'	3h5'
Resección Tumor de Intestino Delgado	3	2h10'	2h50'
Resección Tumor Pélvico + Apendicectomía	1	1h10'	1h45'
Resección Tumor Retroperitoneal	3	3h55'	4h35'
Segmentectomía Hepática	4	2h58'	3h56'
Sigmoidectomía Radical	8	3h44'	4h46'
Transversectomía Radical	3	2h53'	3h25'
CABEZA Y CUELLO	140		
Disección Cervical	13	2h35'	3h7'
Disección Cervical Radical + Fresado de Hueso Temporal	1	6h45'	7h35'
Disección Cervical Supraomohioidea + Resección Tumor Labio	1	8h25'	9h15'
Disección Radical de Hemicuello + Glosectomía Parcial	1	2h30'	3h25'
Disección Radical de Hemicuello + Resección Tumor de Labio	1	3h30'	3h59'
Disección Selectiva de Cuello + Revisión de Colgajo	1	6h30'	7h30'
Enucleación del Globo Ocular	1	0h49'	1h31'
Exenteración de Orbita	2	2h0'	2h20'
Exploración Bajo Anestesia	1	1h8'	1h50'
Exploración Cervical + Biopsia Tumor Cervical	1	0h50'	1h45'
Exploración Cervical + Disección Paratraqueal	2	1h35'	2h5'
Exploración Cervical + Resección Nódulo Paralaríngeo	1	0h45'	1h10'
Exploración Cervical + Tiroidectomía Total + Traqueostomía	1	7h50'	9h0'
Exploración de Fosa Nasal + Rinotomía Lateral + Biopsia de Fosa Nasal	1	1h10'	1h30'
Hemimandibulectomía	1	3h0'	3h54'
Hemitiroidectomía	30	1h33'	2h3'
Maxilectomía Medial	2	2h43'	3h20'
Parotidectomía Parcial + Operación de Comando de Reborde Alveolar	1	9h50'	10h40'
Parotidectomía Radical	1	2h0'	3h25'
Parotidectomía Radical + Disección Radical de Hemicuello	2	6h43'	7h10'
Parotidectomía Radical + Hemimandibulectomía + Resección Radical de Tumor Parafaríngeo	1	8h0'	9h5'
Parotidectomía Superficial	4	1h49'	2h27'
Resección Tumor de Labio	1	5h0'	6h0'
Resección Tumor de Lengua	1	0h54'	1h40'
Resección Tumor de Paladar Blando	1	1h57'	2h15'
Resección Tumor Piel Preauricular	2	4h7'	5h3'
Resección Tumor Región de Cara	20	2h32'	3h5'
Revisión de Hemostasia	4	0h58'	1h26'
Tiroidectomía Complementaria	1	1h20'	2h0'
Tiroidectomía Complementaria + Disección Cervical	1	3h50'	4h20'
Tiroidectomía Total	30	1h52'	2h28'
Tiroidectomía Total + Disección Cervical	8	3h31'	4h19'
Traqueostomía	1	2h0'	2h20'
CIRUGÍA PLÁSTICA	66		
Cirugía Reconstructiva	65		
Reducción Mamaria	1	5h0'	5h30'

FUENTE: HCI-SEE-DCC-IREN Norte

Cuadro N° 11
Número de cirugías mayores según servicios y tiempo operatorio. IREN NORTE Año 2018

Tipo	N°	Tiempo Operación (Promedio en horas)	Tiempo Anestesia (Promedio en horas)
TOTAL	819		
GINECOLOGÍA	89		
Anexectomía	7	1h33'	1h50'
Anexectomía + Histerectomía Ampliada a Vagina	6	2h27'	2h55'
Anexectomía Laparoscópica	1	1h35'	2h20'
Citorreducción de Ovario	5	1h58'	2h38'
Estadaje de Endometrio	2	2h20'	2h58'
Estadaje de Ovario	6	3h8'	3h31'
Histerectomía Abdominal Total + Salpingectomía Bilateral	2	2h40'	3h10'
Histerectomía Ampliada a Vagina + Salpingooforectomía Bilateral	18	2h20'	2h48'
Histerectomía Ampliada a Vagina + Salpingooforectomía Bilateral Laparoscópica	3	2h25'	3h23'
Histerectomía Radical + Linfadenectomía Pélvica Bilateral	7	3h42'	4h19'
Histerectomía Radical + Linfadenectomía Pélvica Bilateral Laparoscópica	1	4h30'	5h20'
Laparotomía Exploradora + Linfadenectomía Iliaca	1	1h25'	2h5'
Laparotomía Exploradora c/s Biopsia	10	1h7'	1h48'
Quistectomía de Ovario + Hemostasia	1	3h0'	3h30'
Resección de Implante de Douglas + Resección de Implante de Ligamento	1	2h15'	2h30'
Resección Lesión de Vagina	2	0h58'	1h20'
Resección Lesión de Vulva	1	0h25'	0h45'
Resección Tumor de Anexo + Omentectomía Infracólica	1	1h40'	2h45'
Resección Abdomino Pélvico + Histerectomía Ampliada a Vagina + Salpingooforectomía	6	2h35'	3h8'
Resección Tumor de Ovario + Histerectomía Ampliada a Vagina + Salpingooforectomía Bilateral	4	2h27'	2h58'
Salpingooforectomía Bilateral	1	2h0'	2h30'
Salpingooforectomía Bilateral Laparoscópica	1	1h25'	2h0'
Transposición Ovarica Bilateral Laparoscópica	1	1h58'	2h25'
Vulvectomía Radical + Linfadenectomía Inguinal	1	3h41'	4h10'
SENOS Y TUMORES MIXTOS	192		
Ampliación de Márgenes c/s Biopsia	11	2h2'	2h35'
Amputación Dedo de Mano	3	1h2'	1h34'
Amputación Dedo de Pie	5	0h50'	1h15'
Amputación Dedo de Pie + Linfadenectomía Inguinocrural	1	3h3'	3h45'
Amputación Supracondilea de Miembro Inferior	2	1h55'	2h13'
Curetaje + Osteosintesis	10	1h42'	1h58'
Desarticulación Coxofemoral	1	3h12'	3h40'
Disección Inguino Femoral	3	2h43'	3h11'
Disección Radical de Axila	9	2h46'	3h15'
Mastectomía Radical Madden	55	2h30'	2h58'
Mastectomía Toilette	3	2h47'	3h23'
Mastectomía Total	30	2h18'	2h48'
Resección Tumor de Mama	18	1h25'	1h40'
Resección Tumor de Mano	2	1h20'	1h30'
Resección Tumor de Pie	9	1h50'	2h23'
Resección Tumor Región Brazo	4	2h45'	3h8'
Resección Tumor Región Dorsal	4	1h5'	1h35'
Resección Tumor Región Esternal	3	1h44'	2h15'
Resección Tumor Región Lumbar	1	3h0'	3h25'
Resección Tumor Región Muslo	10	3h40'	4h7'
Resección Tumor Región Pubica	1	1h0'	1h30'
Revisión de Hemostasia	1	1h18'	1h40'
Tumorectomía de Mama con Técnica Oncoplástica	6	1h57'	2h37'
TÓRAX	0		
UROLOGÍA	135		
Adrenalectomía	1	2h30'	3h0'
Adrenalectomía Laparoscópica	2	5h20'	6h0'
Cervicotomía Endoscópico	1	0h12'	0h26'
Cistectomía Parcial + Linfadenectomía Pélvica Bilateral	1	4h5'	4h30'
Cistoprostatectomía Radical + Conducto Ileal	1	8h19'	8h40'
Cistoprostatectomía Radical + Linfadenectomía Pélvica Bilateral	2	5h20'	5h55'
Conducto Ileal	2	6h5'	6h50'
Exploración Testicular + Biopsia Epidídimo	1	0h55'	1h25'
Laparotomía Exploradora + Exploración de Celda Renal	1	3h45'	4h0'
Linfadenectomía Inguinocrural Bilateral + Linfadenectomía Pélvica Bilateral	7	5h56'	6h47'
Linfadenectomía Retroperitoneal de Rescate	1	8h40'	9h10'
Nefrectomía Radical	15	3h35'	4h11'
Nefrectomía Radical Laparoscópica	2	5h5'	6h15'
Nefroureterectomía Radical	2	6h8'	7h10'
Nefroureterectomía Radical Laparoscópica	1	5h0'	5h50'
Orquiectomía Radical	6	0h47'	1h3'
Penectomía Parcial	3	1h35'	1h52'
Penectomía Total	2	2h14'	2h33'
Pieloplastica Laparoscópica	1	6h40'	6h52'
Prostatectomía Radical + Linfadenectomía Pélvica Bilateral	9	4h2'	4h40'
Prostatectomía Radical Laparoscópica + Linfadenectomía Pélvica Bilateral	1	5h45'	7h0'
Resección Remanente de Cordón Espermatóico	1	1h10'	1h30'
Resección Tumor Bolsa Escrotal	1	1h50'	2h20'
Resección Tumor de Pene	2	1h13'	1h31'
Resección Tumor Paratesticular	1	0h55'	1h25'
RTU de Prostata	15	1h2'	1h23'
RTU de Prostata + Orquiectomía Bilateral	28	1h31'	1h57'
RTU de Vejiga	24	0h34'	0h57'
Uretroplastia + Colgajo de Prepuccio	1	3h24'	4h10'

FUENTE: HCI-SEE-DCC-IREN Norte

Cuadro Nº 12
Número de cirugías menores según servicios. IREN NORTE Año 2018

Tipo	Nº	%
TOTAL	905	100.0
ABDOMEN	51	
Biopsia	14	1.5
Colocación de Catéter	1	0.1
Drenaje Biliar Percutáneo	16	1.8
E.P.B.A.	10	1.1
Limpieza de Herida Quirúrgica	3	0.3
Extirpación/Resección	7	0.8
CABEZA Y CUELLO	239	
Ampliación de Márgenes Quirúrgicos	1	0.1
Biopsia	96	10.6
Corrección de Ectropión	3	0.3
Desvinculación de Colgajo	2	0.2
Extirpación/Resección	104	11.5
Limpieza de Herida Quirúrgica	4	0.4
Laringoscopia Directa	4	0.4
Reformación de Canto de Ojo	1	0.1
Tarsorrafia	12	1.3
Traqueostomía	12	1.3
CIRUGÍA PLÁSTICA	52	
Cirugía Reconstructiva	39	4.3
Desvinculación de Colgajo	7	0.8
Extirpación/Resección	1	0.1
Diferimiento de Colgajo	5	0.6
GINECOLOGÍA	207	
Biopsia	8	0.9
E.P.B.A.	5	0.6
Cono Frio	79	8.7
Cono Leep	102	11.3
Extirpación/Resección	2	0.2
Limpieza de Herida Quirúrgica	2	0.2
Histeroscopia Diagnostica	9	1.0
Histeroscopia Quirúrgica	0	0.0
SENOS Y TUMORES MIXTOS	102	
Ampliación de Márgenes Quirúrgicos	1	0.1
Biopsia	55	6.1
Limpieza de Herida Quirúrgica	0	0.0
Extirpación/Resección	33	3.6
Tumorectomía	13	1.4
TORAX	0	0.0
UROLOGÍA	254	
Biopsia	47	5.2
Electrofulguración de vejiga	4	0.4
Uretrotomía Interna	1	0.1
Orquiectomía Bilateral	7	0.8
Extirpación/Resección	1	0.1
Uretrocistoscopia	194	21.4

FUENTE: HCI-Base de Datos SISINEN-IREN NORTE

En el año 2018 se realizaron 905 cirugías menores. El Servicio de Cirugía Urológica ocupa el primer lugar con 254 cirugías menores, siendo la más frecuente la uretrocistoscopia (76.4%); seguido el Servicio de Cirugía en Cabeza y Cuello con 239 cirugías menores, siendo más frecuente las resecciones (43.5%) y el Servicio de Cirugía Ginecológica con 207 cirugías menores, siendo la más frecuente los cono leep (49.3%) y cono frío (38.2%) (Ver cuadro N° 12).

Finalmente, se presentan los indicadores de Centro Quirúrgico, donde se observa que se han realizado un promedio de 69 intervenciones quirúrgicas por mes en cada uno de los quirófanos durante el año 2018. Así mismo, el 3% de las intervenciones programadas fueron suspendidas por motivos del establecimiento. Por otro lado, el 7% de las intervenciones quirúrgicas realizadas fueron de emergencia, siendo por debajo del Estándar establecido (10%). En cuanto al porcentaje de horas quirúrgicas efectivas se alcanzó un 86% de lo programado, siendo el estándar 85%. La tasa de mortalidad en centro quirúrgico fue de 9.6, siendo el Estándar de 1/5000 y la tasa de pacientes reintervenidos fue de 1%, encontrándose por debajo del estándar establecido (2%).

Cuadro N° 13
Indicadores de Centro Quirúrgico. IREN NORTE Año 2018

INDICADOR	Unidad de Medida	Valor	Estandar
Rendimiento Sala de Operaciones	Nº Cirugías Ejecutadas / Nº de Sala de Operaciones	69	100
% Operaciones Suspendidas	Nº Cirugías Suspendidas*100 / Total de Cirugías Programadas	3%	5%
% Intervenciones Quirúrgicas Emergencia	Nº Cirugías de Emergencia*100 / Total de Cirugías Ejecutadas	7%	10%
% Horas Quirúrgicas Efectivas	Nº Horas Quirúrgicas Efectivas*100 / Nº Horas Quirúrgicas Programadas	86%	85%
Tasa de Mortalidad Centro Quirúrgico	Nº Muertes en Centro Quirúrgico*5000 / Nº Pacientes Intervenido	9.6	1/5000
Tasa de Pacientes Reintervenidos	Nº Pacientes Reintervenidos*100 / Nº Pacientes Intervenido	1%	2%

FUENTE: HCL-Base de Datos SISINEN-IREN NORTE

V. INDICADORES DE HOSPITALIZACIÓN

En el Servicio de Hospitalización durante el año 2018 hubo 945 ingresos y 941 egresos. El servicio que ha tenido mayor número de ingresos y egresos fue Servicio de Cirugía Urológica con 200 ingresos y 204 egresos, seguido el Servicio de Oncología Médica con 200 ingresos y 198 egresos y el Servicio de Cirugía en Abdomen con 199 ingresos y 198 egresos.

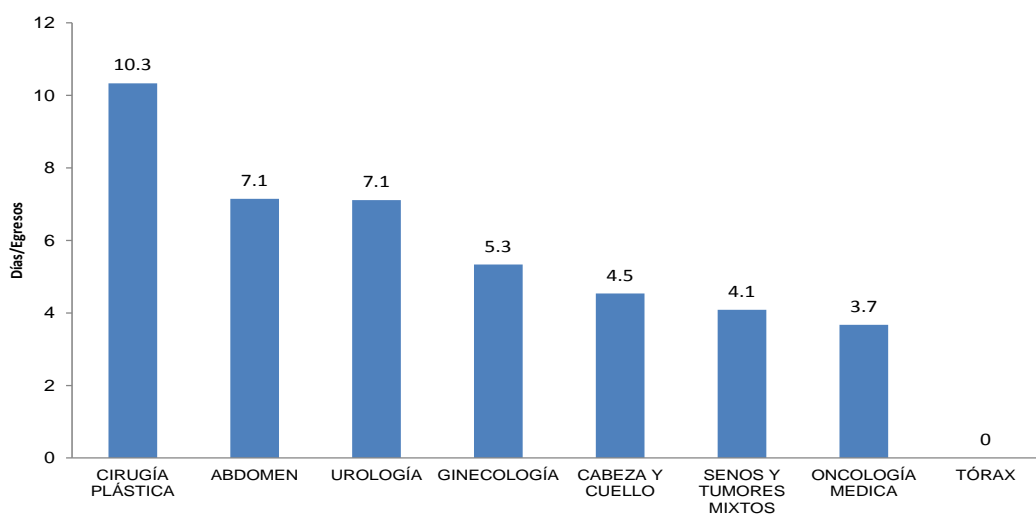
Cuadro N° 14
Promedio de estancia hospitalaria según servicios. IREN NORTE Año 2018

SERVICIOS MEDICOS	INGRESOS	EGRESOS	PORMEDIO DE PERMANENCIA
Unidad de Medida	Nº	Nº	Nº Dias estancia/ Total Egresos
TOTAL	945	941	5.5
ABDOMEN	199	198	7.1
CABEZA Y CUELLO	103	102	4.5
CIRUGÍA PLÁSTICA	2	3	10.3
GINECOLOGÍA	124	119	5.3
SENOS Y TUMORES MIXTOS	117	117	4.1
UROLOGÍA	200	204	7.1
ONCOLOGÍA MEDICA	200	198	3.7

FUENTE: HCI-Base de Datos SISINEN-IREN NORTE

En cuanto a la estancia hospitalaria durante el año 2018, tenemos que los pacientes permanecieron en promedio 5.5 días en Hospitalización, menor a la estancia promedio del INEN (10 días). El servicio con mayor estancia hospitalaria fue el Servicio de Cirugía Plástica con 10.3 días, seguido los servicios de Cirugía en Abdomen y Cirugía Urológica con 7.1 días y el Servicio de Cirugía Ginecológica con 5.3 días.

Gráfico N° 12
Promedio de estancia hospitalaria según servicios. IREN NORTE Año 2018



FUENTE: HCI-Base de Datos SISINEN-IREN NORTE

En relación a los egresos hospitalarios según condición de asegurado del paciente durante el año 2018, el 91% (861) de los egresos son pacientes afiliados al SIS y el tiempo promedio de permanencia en Hospitalización fue de 5.6 días.

Cuadro Nº 15
Egresos del Servicio de Hospitalización según condición de asegurado. IREN NORTE Año 2018

AREA HOSPITALARIA	DIAS DE ESTANCIA	EGRESOS	PORMEDIO DE PERMANENCIA
Tipo de Paciente	Nº	Nº	Nº Dias estancia/ Total Egresos
TOTAL	5200	941	5.5
HOSPITAL	158	38	4.2
S.I.S.	4842	861	5.6
SALUDPOL	119	24	5.0
ESSALUD	81	18	4.5

FUENTE: HCI-Base de Datos SISINEN-IREN NORTE

En Hospitalización durante el año 2018, observamos que del 100% de camas disponibles, el 92% han sido utilizadas, encontrándonos por encima del estándar establecido de 90%. El rendimiento cama fue de 4.1, lo que indica que por cada cama disponible se ha producido 4 egresos al mes. Este indicador está influenciado por el promedio de estadía y por el intervalo de sustitución, es decir, a menor estadía e intervalo de sustitución, mayor rendimiento.

Así mismo, en el año 2018, el intervalo de sustitución fue de 0.6, es decir pasan aproximadamente 1 días entre el egreso de una cama hasta el próximo ingreso en la misma cama, encontrándonos por debajo del estándar establecido de 1 día.

Cuadro Nº 16
Indicadores del servicio de hospitalización. IREN NORTE Año 2018

AREA HOSPITALARIA	PORCENTAJE OCUPACIÓN	RENDIMIENTO CAMA	INTERVALO DE SUSTITUCIÓN
Unidad de Medida	(Día-Cama Ocupada)*100 /Días Cama Disponible	Total Egresos/ Nº Camas disponibles	(Dia-Cama Disponible - Dia-Cama Ocupada) / Total Egresos
HOSPITALIZACIÓN	92%	4.1	0.6

FUENTE: HCI-Base de Datos SISINEN-IREN NORTE

Con respecto a la tasa de Infecciones Intrahospitalarias, durante el año 2018 la tasa promedio de IIH fue de 1.2% y según servicios, la mayor Tasa de Infecciones Intrahospitalarias lo presentó el Servicio de Cirugía en Abdomen con 3.0%, seguido el Servicio de Senos y Tumores Mixtos con 1.7% y los servicios de Cirugía en Cabeza y Cuello y Cirugía Urológica con 1.0%.

Cuadro N° 17
Incidencia de Infecciones Intrahospitalarias según servicios. IREN NORTE Año 2018

SERVICIOS MEDICOS	INFECCIONES INTRAHOSPITALARIAS	EGRESOS	TASA DE INFECCIONES INTRAHOSPITALARIAS
Unidad de Medida	Nº	Nº	(Total de IIH)*100 /Total Egresos
TOTAL	11	941	1.2%
ABDOMEN	6	198	3.0%
CABEZA Y CUELLO	1	102	1.0%
CIRUGÍA PLÁSTICA	0	3	0.0%
GINECOLOGÍA	0	119	0.0%
SENOS Y TUMORES MIXTOS	2	117	1.7%
UROLOGÍA	2	204	1.0%
ONCOLOGÍA MEDICA	0	198	0.0%

FUENTE: VEIHH-UEEI-IREN NORTE

Durante el año 2018, hubo 44 fallecimientos que representaron el 4.7% de la tasa de mortalidad bruta y el 1.9% de la tasa de mortalidad neta. El Servicio de Cirugía en Abdomen presentó el mayor número de fallecidos con una tasa de 8.1% de mortalidad bruta y 4.0% de mortalidad neta, seguido el Servicio de Cirugía en Cabeza y Cuello con una tasa de 6.9% de mortalidad bruta y 3.9% de mortalidad neta y el Servicio de Cirugía Ginecológica con una tasa de 4.2% de mortalidad bruta y 1.7% de mortalidad neta. En cuanto la Tasa de Mortalidad Post-Operatoria < 10 días fue de 8.4, siendo el Servicio de Cirugía en Abdomen con mayor Tasa de Mortalidad Post-Operatoria <10 días (36.3).

Cuadro N° 18
Mortalidad hospitalaria bruta y neta. IREN NORTE Año 2018

SERVICIOS MEDICOS	FALLECIDOS	TASA MORTALIDAD BRUTA	TASA MORTALIDAD NETA	TASA DE MORTALIDAD POST-OP (< 10 d.)
Unidad de Medida	Nº	(Total de Fallecidos)*100 /Total Egresos	(Total de Fallec.>48h)*100 /Total Egresos	(Fallec.Post.Op.)*1000 /Total Operaciones
TOTAL	44	4.7%	1.9%	8.4
ABDOMEN	16	8.1%	4.0%	36.3
CABEZA Y CUELLO	7	6.9%	3.9%	5.3
CIRUGÍA PLÁSTICA	0	0.0%	0.0%	0.0
GINECOLOGÍA	5	4.2%	1.7%	4.2
SENOS Y TUMORES MIXTOS	4	3.4%	1.7%	3.4
UROLOGÍA	6	2.9%	2.5%	2.6
ONCOLOGÍA MEDICA	6	3.0%	3.0%	-

FUENTE: HCI-Base de Datos SISINEN-IREN NORTE

VI. INDICADORES DE EMERGENCIA

En el Servicio de Emergencia durante el año 2018 se realizaron 3,763 atenciones, el 66% (2,492) de los pacientes atendidos fueron de sexo femenino. El mayor número de atenciones fue en el grupo etario de 60 a 69 años de edad con 805 (21.4%), seguido el grupo etario de 50 a 59 años con 774 (20.6%) y el grupo etario de 70 a 79 años con 743 (19.7%).

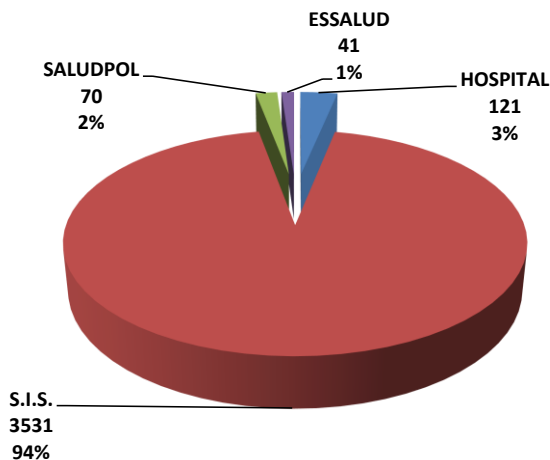
Cuadro Nº 19
Atenciones en Emergencia por grupos de edad y sexo. IREN Norte Año 2018

Grupo de Edad	Masc	Fem	TOTAL	%
TOTAL	1271	2492	3763	100
[0 - 9]	0	0	0	0.0
[10 - 19]	17	37	54	1.4
[20 - 29]	59	87	146	3.9
[30 - 39]	100	183	283	7.5
[40 - 49]	114	469	583	15.5
[50 - 59]	199	575	774	20.6
[60 - 69]	246	559	805	21.4
[70 - 79]	347	396	743	19.7
[≥ 80]	189	186	375	10.0

FUENTE: HCI-Base de Datos SISINEN-IREN NORTE

En cuando a las atenciones según condición de asegurado, el mayor número de atenciones realizadas en este servicio fueron pacientes afiliados al Seguro Integral de Salud (SIS): 3,531 (94%), seguido de paciente sin seguro de salud: 121 (3%).

Gráfico Nº 13
Porcentaje de Atenciones en Emergencia según Condición de asegurado. IREN NORTE Año 2018



FUENTE: HCI-Base de Datos SISINEN-IREN NORTE

VII. INDICADORES DE PROCEDIMIENTOS

En cuanto a los procedimientos realizados durante el año 2018, en el Servicio de Cirugía Ginecológica se realizaron 182 biopsias con un promedio de 1.6 por día, 413 colposcopias con un promedio de 2.8 colposcopias por día y 1,142 papanicolaou con un promedio de 5.4 papanicolaou por día.

En el Servicio de Gastroenterología durante el año 2018 se realizaron 636 gastroscopias con un promedio de 5.0 por día y 517 colonoscopías con un promedio de 4.2 por día.

En el Servicio de Oncológica Médica se realizaron 52 aspirados de médula ósea, 94 biopsias de hueso y 26 punciones lumbares, haciendo un promedio de 1.2 procedimientos por día.

En el Servicio de Quimioterapia se realizaron 5,947 aplicaciones de quimioterapia, siendo en su mayoría infusiones (5,863), seguida de 617 aplicaciones en bolo, en promedio se aplicaron diariamente 20 tratamientos de quimioterapia (3 bolos y 20 infusiones por día).

Cuadro Nº 20
Número de procedimientos según servicios. IREN NORTE Año 2018

SERVICIOS		Cantidad	Días atendidos	Promedio
GINECOLOGÍA	Procedimientos			
Biopsia		182	115	1.6
Colposcopia		413	148	2.8
Papanicolaou		1142	210	5.4
GASTROENTEROLOGÍA	Procedimientos			
Gastroscopia		636	126	5.0
Colonoscopia		517	123	4.2
ONCOLOGÍA MÉDICA	Procedimientos			
AMO		52	44	1.2
Biopsia de Hueso		94	75	1.3
Punción Lumbar		26	24	1.1
QUIMIOTERAPIA	Aplicaciones	5947	290	20.5
Bolo		617	223	2.8
Infusión		5863	290	20.2

FUENTE: HCI-Base de Datos SISINEN-IREN NORTE

VIII. INDICADORES DE EXÁMENES AUXILIARES

En cuanto a los exámenes realizados durante el año 2018, en el Servicio de Radiodiagnóstico se realizaron 17,298 exámenes auxiliares, siendo el mayor porcentaje las tomografías (44.9%), seguido las ecografías (30.1%) y las radiografías (22.0%).

En el Servicio de Patología clínica se realizaron 152,648 exámenes auxiliares, el mayor número de exámenes realizados fue de bioquímica con 107,594 (70.5%), seguido de hematología con 24,142 (15.8%) e inmunología con 13,562 (8.9%).

En el Servicio de Anatomía Patológica se realizaron 8,306 exámenes auxiliares, el mayor número de exámenes realizados fue de biopsias con 3,680 (44.3%), seguido de papanicolaou con 1,722 (20.7%).

Cuadro Nº 21
Número de exámenes auxiliares realizados según servicios. IREN NORTE Año 2018

EXAMENES REALIZADOS	N	%
RADIODIAGNÓSTICO	17298	100
Tomografías	7773	44.9
Ecografías	5215	30.1
Radiografías	3807	22.0
Mamografías	439	2.5
Revisión de imágenes	64	0.4
PATOLOGÍA CLÍNICA	152648	100
Bioquímica	107594	70.5
Hematología	24142	15.8
Inmunología	13562	8.9
Microbiología	7350	4.8
ANATOMÍA PATOLÓGICA	8306	100
Biopsias	3680	44.3
PAP	1722	20.7
Citología	816	9.8
Revisión de Lamina	707	8.5
Pieza Menor	454	5.5
Pieza Mediana	412	5.0
Pieza Mayor	360	4.3
Procesos Intraoperatorios	155	1.9

FUENTE: DAPYADYT -Base de Datos SISINEN-IREN NORTE